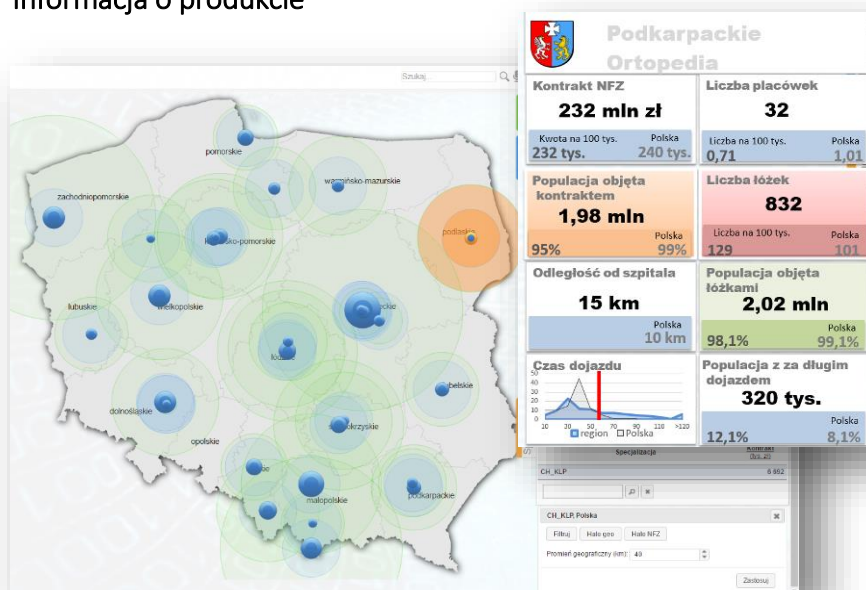


MyHospital Geo

Systemu planowania i monitorowania mapy potrzeb zdrowotnych

Informacja o produkcie



Przykładowy ekran

Oddziały o wybranej specjalności i ich możliwości obsługi mieszkańców

Niebieski – promień 40 km od szpitala,
Zielony - promień, zależny od wielkości kontaktu z NFZ, pokazujący jak dużą populację może obsłużyć oddział.

Główne cele realizowane przy pomocy systemu:

- Monitorowanie dostępności usług medycznych w Polsce, województwie, powiecie
- Prawdopodobieństwo lokalizacji i wielkości poszczególnych świadczeniodawców
- Dopasowanie lokalizacji świadczeniodawców do potrzeb mieszkańców
- Wskazywanie obszarów z utrudnionym dostępem do usług medycznych z powodu utrudnionego dojazdu lub zbyt dużej odległości
- Planowanie zmian lokalizacji i wielkości świadczeniodawców w województwie
- Kalkulacja wielkości wydatków w poszczególnych specjalnościach, koniecznych dla zabezpieczenia mieszkańców województwa
- Poprawa dostępności usług medycznych przez optymalizację dystrybucji zasobów i inwestycji

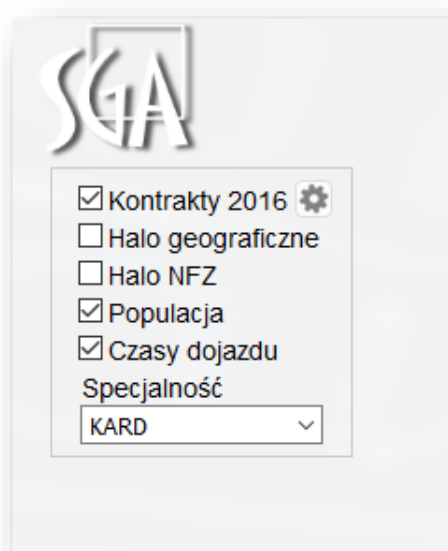
Dostępne funkcje

Checkbox „Kontrakty 2016” włącza prezentację wielkości kontraktów w danej specjalności. Prezentacja w postaci niebieskich kropek o wielkości zależnej od wielkości kontraktu z NFZ

Przycisk pokazuje okno, w którym możemy ustawić kolorowanie oddziałów o określonej wielkości kontraktu i zaprezentowanie lokalizacji szpitali, które nie posiadają oddziału o wybranej specjalności

Checkbox „Halo geograficzne” włącza prezentację okręgu o wybranym promieniu X km od każdego szpitala. Pozwala ocenić geograficzny zasięg oddziału.

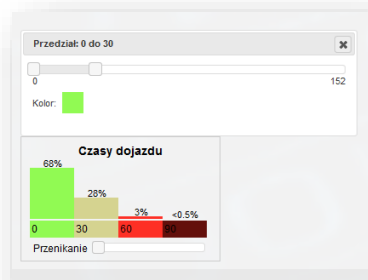
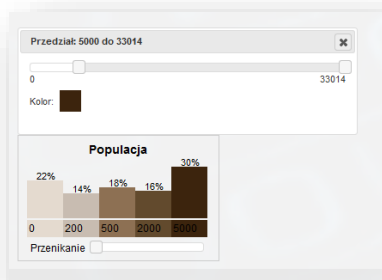
Checkbox „Halo NFZuruchamia wyliczenie promienia okręgu, w którym mieszkają mieszkańcy których oddział może wyleczyć w ramach kontraktu z NFZ. Wyliczony okrąg pokazuje jaką populację może leczyć oddział w ramach podpisanego z NFZ kontraktu. Wielkość poszczególnych okręgów zależy od: kwoty kontraktu z NFZ, gęstości populacji na terenie działalności szpitala, epidemiologii i działalności innych szpitali na tym samym terenie. Jeśli 2 lub więcej oddziałów konkuruje o tych samych mieszkańców, to okręgi zachodzą. Populacja dzieli się konkurujące szpitale, które muszą szukać dalej populacji i ich zasięg oddziaływania zwiększa się.



Checkbox „Populacja” prezentuje gęstość zamieszkania w każdym km² Polski. Im ciemniejszy kolor tym większa gęstość.

Checkbox „Czasy dojazdu” prezentuje czas dojazdu do najbliższego oddziału wybranej specjalności z każdego km² Polski. Czasy dojazdu podzielone są na 30 minutowe przedziały: 0-30, 30-60, 60-90, ponad 90. Każdy przedział ma inny kolor.

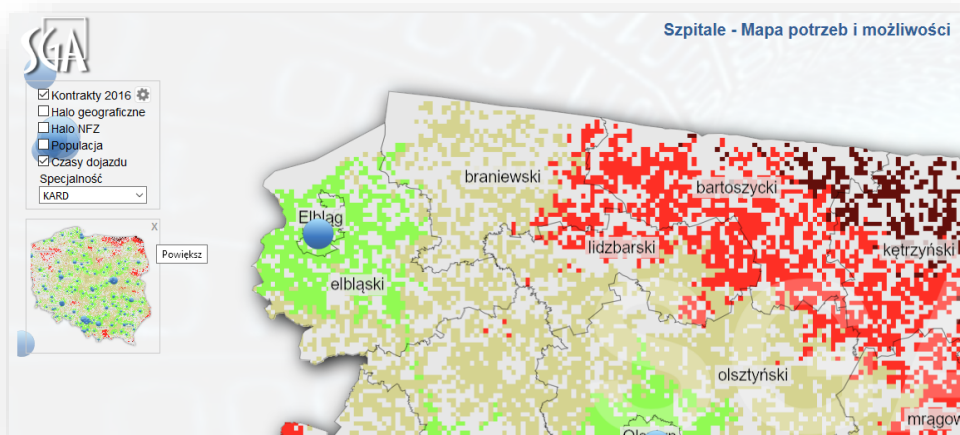




Klikając w słupki gęstości populacji lub słupki czasów dojazdu możemy zmieniać przedziału gęstości zaludnienia lub przedziały czasów dojazdu i nadawać im różne kolory

Lista specjalności pozwala ma wybranie specjalności medycznej prezentowanej na mapie.

Specjalność



Kliknięcie w mapę powoduje wyświetlenie województwa. Powrót do mapy Polski przez kliknięcie na „X” w ikonke Polski po lewej stronie ekranu poniżej menu.

Użycie kółka na myszy zwiększa/zmniejsza mapę.

Używając myszy można również przeciągnąć mapę po ekranie w dogodną pozycję.

Po prawej stronie ekranu prezentowanych jest szereg kontekstowych informacji związanych z aktualnie wybraną specjalnością i regionem z precyzją do powiatu.

Główne funkcjonalności:

- kalkulacja i tabelaryczne zestawienia dla każdej specjalności medycznej:

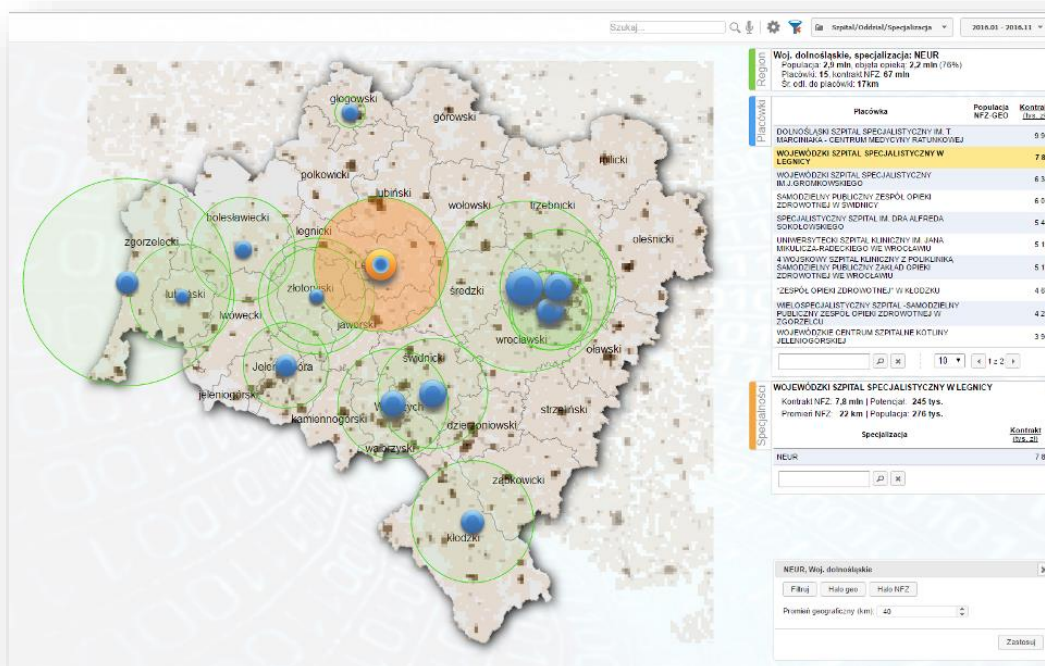
- dla województwa i powiatu:
 - wielkość kontraktu dla specjalności
 - kalkulacja potrzeb hospitalizacji mieszkańców dla każdej specjalności na bazie profilu wieku i płci mieszkańców
 - lista świadczeniodawców z kwotą kontraktu
 - wielkość populacji z czasem dojazdu zgodnym z przyjętym maksimum i procent populacji, która ma wydłużony czas dostępu
 - wielkość populacji mieszkającej w odległości zgodnej z normami i procent populacji mieszkającej w zbyt dużej odległości od świadczeniodawcy
 - wielkość populacji, która nie będzie leczona z powodu ograniczeń kontraktu/budżetu świadczeniodawców
 - lista świadczeniodawców z kontraktem/budżetem zbyt małym dla efektywnego świadczenia usług w danej specjalności

dla poszczególnych świadczeniodawców

- wielkość kontraktu/budżetu dla specjalności
- wielkość populacji z zakładanym maksymalnym czasem dojazdu i maksymalnej odległości od świadczeniodawcy
- wielkość populacji jaką może obsłużyć świadczeniodawca w ramach swojego kontraktu/budżetu
- różnica między możliwościami wynikającym z kontraktu/budżetu i zakładanego geograficznie zasięgu działania świadczeniodawcy – wyrażona w brakującej kwocie kontraktu i liczbie mieszkańców, którzy nie będą obsłużeni lub pokazująca nadmierny potencjał jednostki
- kalkulacja i prezentacja wzajemnego konkurowania świadczeniodawców o pacjentów

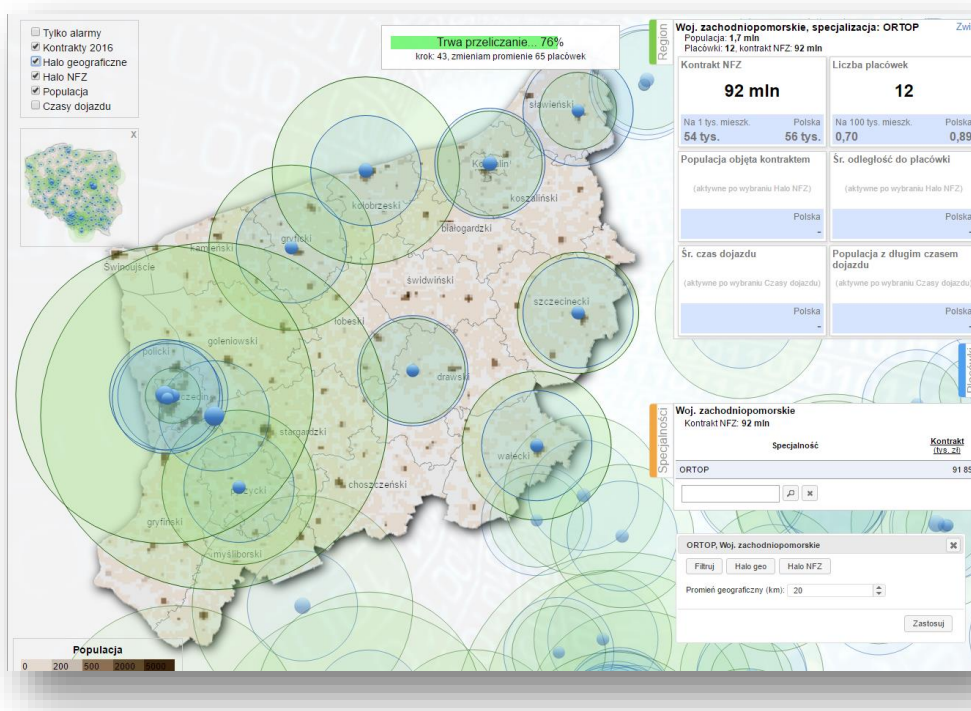
- prezentacje na mapie

- lokalizacji **wszystkich** świadczeniodawców w Polsce i w województwie
- prezentacja zasięgu działania poszczególnych świadczeniodawców w zależności od:
 - **specjalności** (niezależne prezentacje dla każdej specjalności)
 - odległości geograficznej
 - czasu dojazdu
 - wielkości kontraktu
 - konkurencji z innymi świadczeniodawcami
- populacji zamieszkującej dany teren z dokładnością **do 1 km²**
- prezentacja liczby mieszkańców dla każdego km² wraz z profilem wieku i płci
- prezentacja nakładania się obszarów oddziaływania poszczególnych świadczeniodawców
- prezentacja obszarów poza zasięgiem świadczeniodawców
- **3 poziomy prezentacji mapy: cała Polska, województwo, powiat**



symulacje zmian

- system pozwala na zmianę parametrów i symulację wynikającą z tego zmian w mapie potrzeb zdrowotnych województwa
- wszystkie zmiany są od razu prezentowane na mapach i w tabelach
- zmiana u poszczególnych świadczeniodawców jest automatycznie przeliczana na zmiany w całym województwie

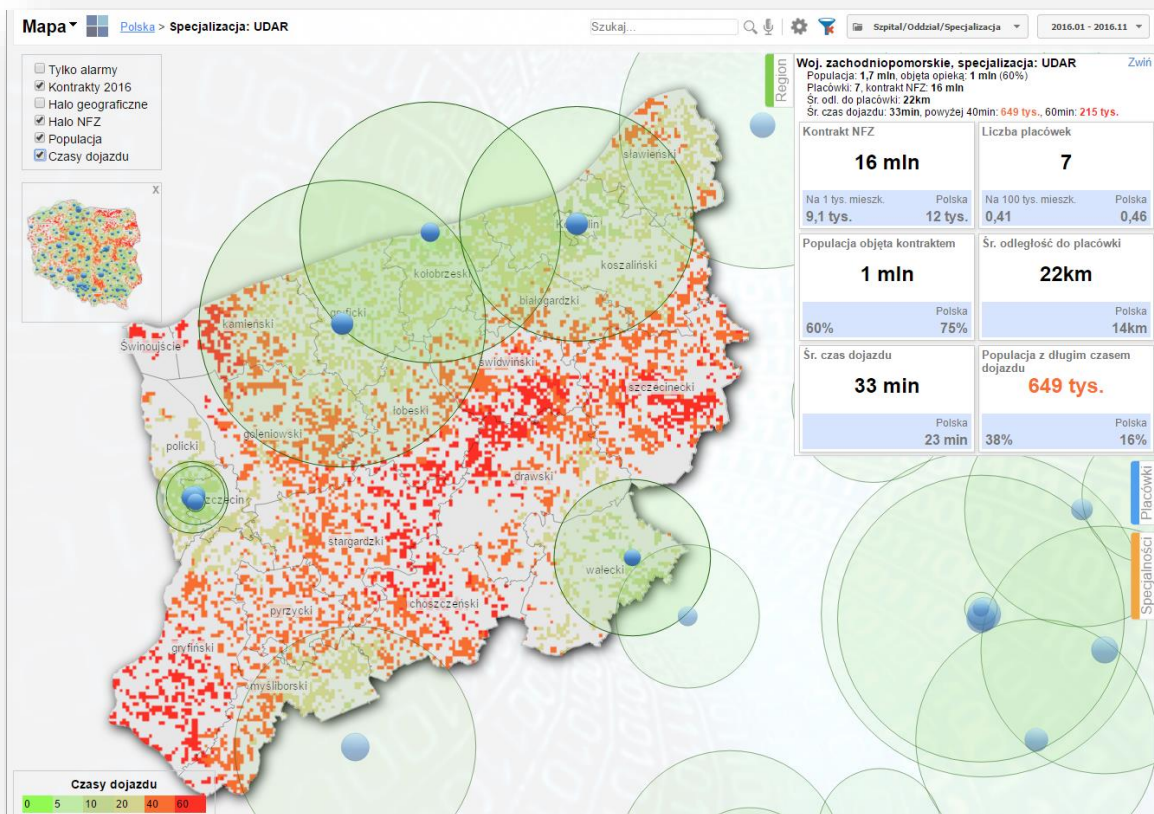


- elementy podlegające symulacjom/zmianom:
 - wielkość kontraktu dla każdej specjalności i dla każdego świadczeniodawcy niezależnie
 - wielkość akceptowanej odległości geograficznej
 - średnia wartość hospitalizacji w specjalności
 - średnia liczba hospitalizacji na 10 000 mieszkańców dla każdej specjalności
- symulacje wpływają na:
 - wielkości obiektów na mapie (wielkość świadczeniodawcy zależna od wielkości kontraktu, wielkość halo odległości zależne od zadanego promienia w km, wielkość halo kontraktu zależna od wielkości populacji wokół świadczeniodawcy i zadanej wielkości kontraktu)

- wyniki kalkulacji liczbowych (wielkość populacji w zasięgu i poza zasięgiem przyjętych norm odległości i czasu dojazdu, wielkość populacji obsługiwanej w województwie/powiecie, wielkość populacji obsługiwanej przez poszczególnych świadczeniodawców)

Prezentacja czasów dojazdu i obszarów z opóźnionym dostępem do świadczeń medycznych

- System prezentuje realne czasy dojazdu do oddziału o wybrane specjalności z każdego kilometra kwadratowego województwa
- Obszary o zbyt długim czasie wskazywane są kolorem alarmowym, a w tabeli wskazywana jest wielkość zagrożonej populacji



Główne dane dostarczane z systemem:

- bieżące mapy Polski, województwa i powiatów
- dane populacyjne dla każdego km2 w całej Polsce i w podziale na województwa i powiaty
- dane o lokalizacji wszystkich świadczeniodawców działających na terenie województwa
- dane o specjalnościach i wielkości kontraktów każdego świadczeniodawcy
- dane epidemiologiczne o strukturze i liczbie hospitalizacji w poszczególnych specjalnościach w odniesieniu do populacji zamieszkującej województwo
- dane o czasach dojazdu do najbliższego świadczeniodawcy w danej specjalności
- dane benchmarkowe o kosztach, czasach pobytu dla jednej hospitalizacji w każdej specjalności